



# Návod k používání

Obsluha stroje je povinna si podrobně prostudovat tento návod k používání



<b>ZAŘÍZENÍ (VÝROBEK)</b>	<b>NÁZEV:</b> přípojný vozík
	<b>TYP:</b> HV 700
<b>PROVEDENÍ (JINÁ SPECIFIKACE):</b>	určeno pro mulčovače F600, F700 a malotraktory MF70, MOUNTFIELD, VARI, UNI...
<b>VÝROBCE</b>	
<b>název:</b>	VARES Mnichovice a.s.
<b>adresa:</b>	Pražská 539, 251 64 Mnichovice, ČR
<b>IČO:</b>	00662437
<b>DIČ:</b>	CZ00662437
info@vares.cz, www.vares.cz, Tel : 323 631 333, 323 631 334 , Fax: 323 640 466	

Poznamenejte si následující informace týkajícího se Vašeho stroje. Tyto informace je nutné znát při objednávání náhradních součástí, při ztrátě nebo krádeži.

Výrobní číslo	
Datum dodání (prodeje)	
Dodavatel (prodejce)	
Ulice	
Sídlo a PSČ	
Telefon/fax	

**Poznámky:**

1	ÚVOD.....	4
2	URČENÍ VÝROBKU .....	4
3	KONTROLA ZAŘÍZENÍ PŘED SPUŠTĚNÍM .....	5
4	ZAKÁZANÉ ČINNOSTI SE ZAŘÍZENÍM .....	5
5	BEZPEČNOSTNÍ POKYNY.....	5
6	POPIS.....	6
7	TECHNICKÉ ÚDAJE.....	7
8	NÁVOD K OBSLUZE.....	7
9	ÚDRŽBA A SEŘIZOVÁNÍ .....	8
10	LIKVIDACE VÝROBKU A JEHO ČÁSTÍ .....	8
11	POUŽITÉ BEZPEČNOSTNÍ PIKTOGRAMY NA STROJI.....	8
12	POKYNY PRO OBJEDNÁVÁNÍ NÁHRADNÍCH DÍLŮ .....	9
13	ZÁRUČNÍ PODMÍNKY.....	9
14	ZÁRUČNÍ LIST .....	9
15	KOPIE PROHLÁŠENÍ O ES SHODĚ.....	CHYBA! ZÁLOŽKA NENÍ DEFINOVÁNA.

## 1 ÚVOD

Vážený zákazníku !

Děkujeme Vám, že jste se rozhodl zakoupit výrobek společnosti VARES Mnichovice a. s. Předkládáme Vám tuto brožurku jako pomůcku, která má usnadnit Vaši práci s přípojným vozíkem pro kultivátor / mulčovač. Tato technická dokumentace má sloužit k zajištění správného zacházení se strojem a k jeho plnému využití. Věříme, že budete s naším výrobkem stoprocentně spokojeni. Budeme velice rádi, pokud se na nás obrátíte s jakýmkoliv přáním nebo dotazem.

Karel Vodenka, předseda akciové společnosti

Předkládaný návod k obsluze obsahuje technická data stroje, údaje a pokyny pro jeho ustavení a transport, informace týkající se obsluhy a uvedení stroje do chodu.

Návod by však nesplnil své poslání, kdyby s jeho obsahem nebyli seznámeni vedoucí oddělení a především ti, kteří budou stroj obsluhovat a udržovat.

Chceme Vás ubezpečit, že stroji byla z naší strany věnována maximální pozornost a věříme, že při dodržení všech zásad uvedených v tomto návodu k obsluze budete s dodaným strojem spokojeni.

Povinností uživatele a obsluhy je řádně se seznámit před zahájením práce s návodem k používání. Obsahuje důležité informace o bezpečnosti práce, údržbě a je nutné ho považovat za součást zařízení; (co se týče obsluhy stroje nebo zařízení, provádí uživatel zaškolení, včetně pravidelného proškolení obsluhy). Bezporuchová, bezpečná práce se strojem a jeho životnost do značné míry závisí na jeho správné a pečlivé údržbě.

Provozní zaměstnanci by měli kompletně rozumět a být seznámeni s informacemi obsaženými ve všech sekcích tohoto návodu. Důležitá jsou především bezpečnostní opatření u každé kapitoly a dále zde uvádíme všeobecná bezpečnostní opatření doporučená při provozu tohoto stroje.

Jestliže Vám budou některé informace v návodu nesrozumitelné, obraťte se na výrobce stroje. Doporučujeme Vám vyhotovit si po doplnění údajů o koupi stroje kopii „Návodu k používání“ a originál si pečlivě uschovat pro případ ztráty nebo poškození.

Při práci se řiďte bezpečnostními pokyny, abyste se vyvarovali nebezpečí zranění vlastní osoby, osob v okolí nebo zničení hmotného majetku či poškození životního prostředí.

## 2 URČENÍ VÝROBKU

Přípojný vozík je určený k připojení za kultivátor (jednoosý malotraktor) nebo mulčovač. Vozík je určen pro obsluhu malotraktoru/mulčovače (jedna osoba), která provádí práce se strojem. Možnost provádění práce v sedě značně usnadňuje práci se strojem zejména na velkých plochách. Pracovní rychlost je max. do 6 km.hod<sup>-1</sup> (rychlost chůze pěší obsluhy).

Použití jakýmkoliv jiným způsobem než uvádí výrobce je v rozporu s určením stroje! Tento stroj musí být provozován pouze osobami, jež dobře znají jeho vlastnosti a jsou obeznámeny s příslušnými předpisy jeho provozu. Jakékoliv svévolné změny provedené na tomto stroji bez svolení, zbavují výrobce zodpovědnosti za následné škody nebo zranění! Pokud charakter stroje umožňuje jeho použití i k jiným účelům, které nejsou vyjmenovány v jeho určení nebo zakázaných činnostech, je uživatel povinen (pokud chce tuto činnost provádět) toto konání konzultovat s výrobcem.

**Vozík není určen k přepravě po pozemních komunikacích.**

Při práci se řiďte bezpečnostními pokyny, aby jste se vyvarovali nebezpečí zranění vlastní osoby nebo osob v okolí.

Tyto pokyny jsou v návodu k používání označeny tímto výstražným bezpečnostním symbolem:



Když uvidíte v návodu tento symbol, pečlivě si pročtěte následující sdělení.

### 3 KONTROLA ZAŘÍZENÍ PŘED SPUŠTĚNÍM



- obsluha je povinna před zahájením práce zkontrolovat zařízení zda nevykazuje známky poškození či jiné vlastnosti, které by mohly vést k ohrožení zdraví nebo majetku
- v případě zjištění takového nedostatku nesmí obsluha stroj spustit či jinak na něm pokračovat v činnosti

### 4 ZAKÁZANÉ ČINNOSTI SE ZAŘÍZENÍM



- je zakázáno provozovat zařízení s jakoukoliv poruchou v konstrukci či mechanismu stroje a bez bezpečnostních prvků stroje
- je zakázáno pracovat na stroji pod vlivem alkoholu, drog nebo léků, které mohou snižovat schopnost reakce a pozornost
- je zakázáno uvádět zařízení do chodu, jsou-li přítomny nepovolané osoby v nebezpečné vzdálenosti nebo v nebezpečném prostoru u stroje
- je zakázáno odstraňovat za chodu zařízení odpad z nebezpečných míst
- je zakázáno dotýkat se pohybujících se částí strojů tělem, nebo předměty a nářadím
- je zakázáno stroj provozovat v rozporu s požadavky na zajištění bezpečnosti práce - viz. bezpečnostní pokyny

### 5 BEZPEČNOSTNÍ POKYNY



#### **VAROVÁNÍ !**

**Montáž, připojení, uvedení do provozu a rovněž i údržby a opravy může provádět jen kvalifikovaný, proškolený personál při dodržování:**

- Ustanovení tohoto návodu k používání
- Aktuálně platných předpisů týkajících se bezpečnosti práce a úrazové prevence.
- Poškozený stroj nesmí být nikdy uveden do provozu.
- Dříve než začnete jakkoliv obsluhovat stroj, pečlivě si přečtěte tento návod k používání.
- Bezpodmínečně dodržujte bezpečnostní pokyny obsažené v tomto návodu k používání.
- Stroj smějí obsluhovat pouze osoby starší 18ti let, duševně a tělesně způsobilí
- Pracovníci provádějící obsluhu a údržbu stroje musí být prokazatelně seznámeni s tímto návodem k používání.

- Seřizování, údržbu a čištění stroje provádějte pouze za klidu.
- Nedotýkejte se pohybujících se částí.
- Bezpečnostní značení na stroji udržujte v čitelném stavu.
- Pokud je na pracovním místě překročen stanovený přípustný limit hluku, daný v příslušném vládním nařízení, musí se obsluha chránit příslušnými ochrannými prostředky – sluchátky nebo ucpávkami.
- Nepracujte nikdy se strojem, když se cítíte unavení.
- Výměnu poškozených dílů stroje svěřte odborníkovi. Smějí být vyměňovány pouze originální díly.
- Dbejte na to, aby matky, čepy a šrouby byly pevně dotaženy a aby stroj byl vždy v technickém stavu odpovídajícím bezpečnému provozu.
- Při práci je nutno dbát všech bezpečnostních předpisů a opatření obsažených v „Pravidlech o bezpečnosti a ochraně zdraví při práci se stroji a zařízeními používaných v zemědělství a lesním hospodářství“.
- Před použitím vozíku je nutné provést technickou prohlídku vozidla, zejména :
  - zajištění přípojovacího čepu k tažné jednotce
  - nahuštění pneumatik
- Naskakování nebo seskakování za jízdy je zakázáno.

## **6 POPIS**

Přípojný vozík je brzděn nožní brzdou, jednonápravové, neodpružené konstrukce.

Má tyto hlavní skupiny :

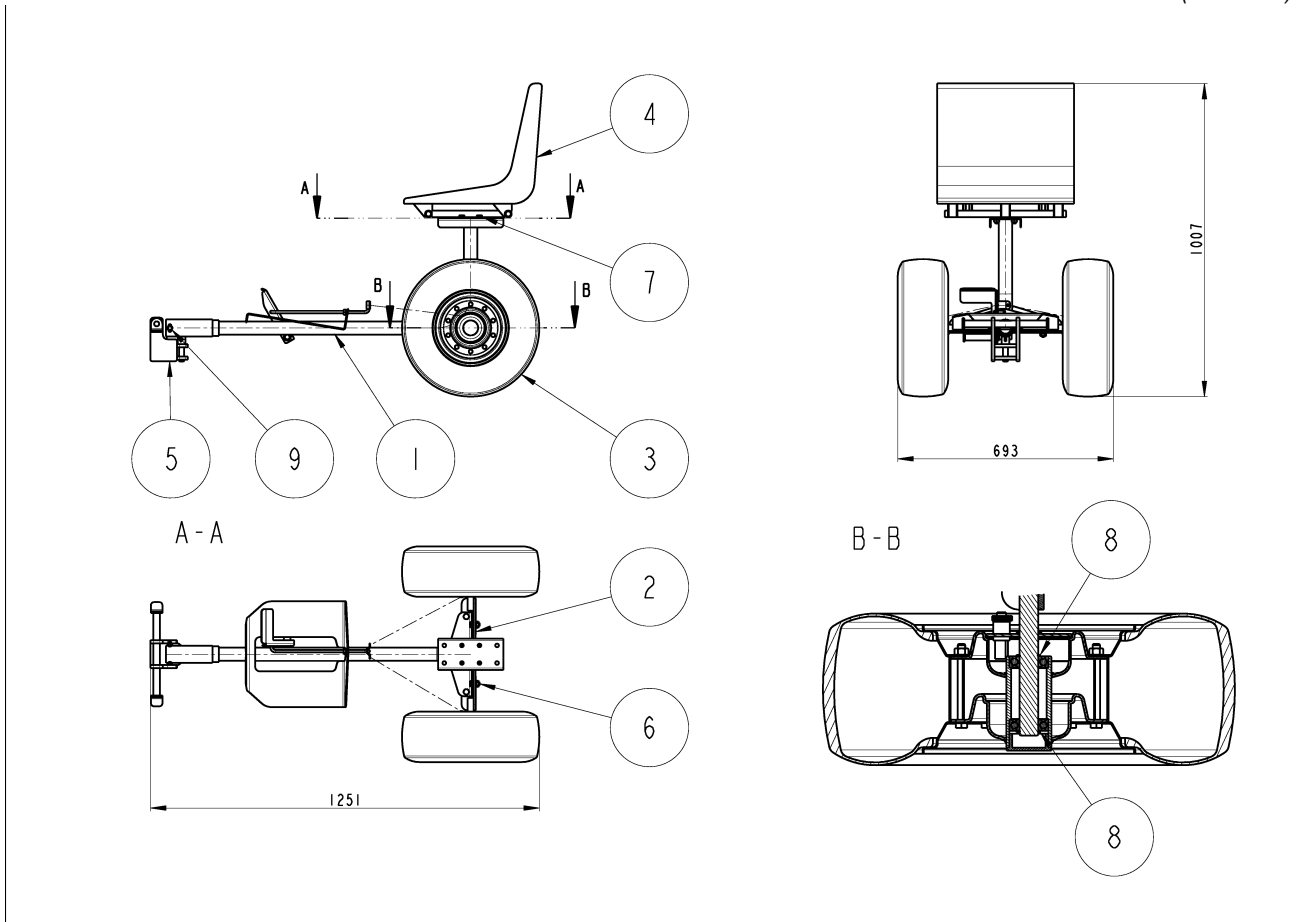
- Podvozek se sedačkou
- Náprava s koly
- Závěs (pro kultivátor/mulčovač)

1/ Podvozek - základ rámu podvozku tvoří tvarovaná trubka v jejíž horní části je přišroubovaná konstrukce se sedačkou. V zadní části je přivařen profil, na který je přišroubovaná náprava. Podvozek je ocelový, povrchově upravený práškovou / komaxitovou barvou.

2/ Náprava - na nápravě jsou kola opatřena bubnovou brzdou. Kola jsou nafukovací s duší (pneumatiky viz. tabulka). Náprava je ocelová, povrchově upravená práškovou / komaxitovou barvou. Přední část podvozku (oj) je opatřena speciálním závěsem pro mulčovač/malotraktor (bod 3 )

3/ Závěs pro mulčovač - je ocelový, povrchově upravený práškovou barvou. K mulčovacímu stroji se připojuje pomocí tyče, která je součástí mulč. stroje.

Závěs pro kultivátor (malotraktor) - je ocelový, povrchově upravený práškovou barvou. K malotraktoru se připojuje pomocí kolíku (čepu), který je součástí malotraktoru.



## 7 TECHNICKÉ ÚDAJE

### Základní technická data

Ukazatel	Jednotka	Hodnota
Výška	mm	1007
Šířka	mm	963
Délka	mm	1251
Hmotnost	kg	36
Hodnota hluku	dB(A)	do 70

## 8 NÁVOD K OBSLUZE - čísla uvedená v odstavci 1 (sestavení vozíku) se shodují s pozicemi (číslly) uvedenými ve výše uvedeného nákresu

### 1 / Sestavení návěsu (vozíku) VARES

Kola (poz.3) nasadíte na nápravu vozíku (poz.2), zajistíte pojistným kroužkem (poz.8), zakryjete kulatou krytkou. Nápravu (poz.2) přišroubujete k podvozku (poz.1) vozíku 4 šrouby M10x25 (poz.6). Sedačku (poz.4) přišroubujete na přírubu 4 šrouby M10x20 (poz.7) - sedačku můžete přišroubovat ve 3 pozicích (více vpředu, uprostřed nebo více vzadu). Spojovací materiál je součástí dodávky. Nasazením a zajištěním závěsu na přední část oje je vozík kompletní.

### 2 / Příprava k jízdě

Je povinností řidiče před jízdou provést běžnou kontrolu vozíku. Kontrola se týká zejména dotažení šroubových spojů a kontroly brzdového lanka. Při zastavení je vhodné soupravu zajistit vložením klínu pod kolo.

3 / Pneumatiky - Pro spolehlivý provoz a dlouhodobou životnost pneumatik dbejte na správné nahuštění na předepsaný tlak 0,17 MPa.

4 / Způsob jízdy - Jízda s vozíkem je zcela normální, speciální jízdní vlastnosti soupravy udává tažná jednotka. Zvýšenou pozornost věnujte zejména couvání a zatáčení.

## 9 ÚDRŽBA A SEŘIZOVÁNÍ

Mazání vozíku se týká prakticky pouze pojezdových kol. Pojezdová kola promažeme, po sundání pojistného kroužku, vysunutím náboje kola do strany a namazáním poloosy pojezdových kol dvakrát až třikrát do roka mazacím tukem.

1 / Pneumatiky - Největším „škůdcem“ pneumatik je jejich přetěžování. Pneumatiky jsou nejcitlivějším místem celého vozíku, a proto je třeba nepřekračovat hmotnost užitečného nákladu (150 kg).

2/ Brzdové lanko - před každou jízdou je nutno zkontrolovat stav brzdového lanka a dotažení lanových svorek.

3 / Čištění – vozík VARES čistěte od bláta, tvrdých nečistot a popř. umyjte vysokotlakou hadicí.

## 10 LIKVIDACE VÝROBKU A JEHO ČÁSTÍ



Po uplynutí doby životnosti stroje/výrobku nebo v okamžiku, kdy by jeho oprava byla neekonomická, likvidují se jednotlivé části po celkové demontáži stroje/výrobku v souladu s požadavky zákona o odpadech č. 185/2001 Sb., ve znění pozdějších předpisů následovně:

Kovové části se roztřídí podle druhu kovů a nabídnou k prodeji organizaci zabývající se sběrem druhotných surovin.

Části elektrických zařízení se odevzdají organizaci pověřené sběrem a likvidací elektroodpadu.

Části z umělých hmot a podobných materiálů nepodléhajících přirozenému rozkladu se roztřídí a odevzdají organizaci zabývající se sběrem těchto materiálů.

Pokud jsou součástí Vašeho stroje/výrobku pneumatiky, odevzdejte je na místo zpětného odběru pneumatik. Seznam míst s možností vyhledání nejbližšího odběrného místa ve Vašem kraji naleznete na stránkách Ministerstva životního prostředí: <http://iris.mzp.cz/Aplikace/azop.nsf>.

Místem zpětného odběru pneumatik je také výrobce Vašeho stroje/výrobku společnost VARES Mnichovice a. s., provozovna Pražská 539, 251 64 Mnichovice, [www.vares.cz](http://www.vares.cz)

## 11 POUŽITÉ BEZPEČNOSTNÍ PIKTOGRAMY NA STROJI



Upozornění

Uživatel je povinen udržovat piktogramy v čitelném stavu a v případě jejich poškození zajistit jejich výměnu. Piktogramy připevněte po montáži na stroj na viditelná místa z přístupových směrů.

### Použití piktogramy a jejich význam.

Zbytková rizika jsou řešena bezpečnostními piktogramy na stroji a upozorněním v návodu k používání.



Zbytková rizika jsou řešena bezpečnostními piktogramy umístěnými na stroji a upozorněním v návodu k používání. Návod k používání upozorňuje na používání příslušných OOP.

- Obsluha je povinná před zahájením činnosti se strojem prostudovat návod k používání a řídit se jeho pokyny
- Před rozjezdem a při činnosti stroje se přesvědčte, že se v blízkosti stroje nenachází nepovolané osoby – možnost nárazu, zachycení



## **12 POKYNY PRO OBJEDNÁVÁNÍ NÁHRADNÍCH DÍLŮ**

*Při opravách vozíku používejte pouze originální náhradní díly. Objednávku náhradních dílů urychlíte, pokud při objednávání uvedete :*

*1 / Katalogové číslo dílu*

*2 / Přesnou adresu se jménem a pokud možno telefonickým spojením na Vás.*

*Zboží objednávejte včas, pokud možno s časovým předstihem.*

*Prodej výrobků a náhradních dílů zajišťuje výrobce :*

*VARES Mnichovice a. s., Ondřejovská 699, 251 64 Mnichovice*

*Web:www.vares.cz*

*Tel : 323 631 333, 323 631 334 Fax : 323 640 466*

*E-mail : info@vares.cz a Váš prodejce (prodejce u kterého jste výrobek zakoupil)*

## **13 ZÁRUČNÍ PODMÍNKY**

*1 / U dodaného vozíku odpovídá výrobce za konstrukci, funkci, jakost a úplnost jen za těch podmínek, že s vozíkem je zacházeno podle návodu. Záruka se nevztahuje na vady vzniklé přirozeným opotřebením, vadným skladováním nebo neodbornou obsluhou, popřípadě poškození způsobená odběratelem nebo třetí osobou.*

*2 / Záruka zaniká havárií návěsu VARES, která nebyla způsobena vadou materiálu ani výroby, nebo zásahem do konstrukce návěsu VARES bez souhlasu výrobce.*

*Záruční doba trvá 2 roky ode dne prodeje.*

## **14 ZÁRUČNÍ LIST**

# **Z Á R U Č N Í L I S T**

*Záruční list patří k prodávanému výrobku odpovídajícího typu a výrobního čísla jako část jeho příslušenství. Je třeba jej předložit při každé reklamaci. Za předpokladu dodržení záručních podmínek poskytneme spotřebiteli záruční dobu 24 měsíců ode dne prodeje. Záruka se nevztahuje na vady způsobené vnějšími vlivy, jako jsou například poruchy v elektrické síti, poškození způsobené živelnými pohromami, nevhodné provozní podmínky, poškození při dopravě a manipulaci, nebo je-li výrobek používán v rozporu s návodem k používání. Nárok na záruku zaniká rovněž v případě neoprávněného zásahu do zařízení majitelem nebo jinou osobou (organizací).*

*Při dodržení záručních podmínek a po předložení dokladu o koupi a správně vyplněného záručního listu, odstraní dodavatel bezplatně veškeré poruchy, způsobené výrobními vadami nebo vadným materiálem tak, aby mohl být výrobek řádně užíván.*

*Prodávající je povinen řádně a úplně vyplnit tento záruční list. Neúplný nebo neoprávněně měněný záruční list je neplatný. Záruční doba se prodlužuje o dobu, po kterou byl výrobek v záruční opravě. Doporučujeme Vám společně se záručním listem a dokladem o koupi uschovat i doklady o provedení opravy.*

*Pokud bude při opravě zjištěno, že se na uplatňovanou závadu nevztahují uvedené záruční podmínky, uhradí náklady s jejím odstraněním zákazník.*

*Název a typ výrobku:.....*

*Výrobní číslo: .....*

*Datum prodeje: .....*

*Razítko prodejce, podpis :.....*

## ES PROHLÁŠENÍ O SHODĚ (originál)

### EC declaration of conformity (Englishment)

<b>Výrobce / Manufacturer:</b>	VARES Mnichovice a.s.
<b>Adresa / Address:</b>	Pražská 539, 25164 Mnichovice, ČR
<b>IČ / ID:</b>	00662437
<b>Jméno a adresa osoby pověřené sestavením technické dokumentace (podle 2006/42/EC, NV č. 176/2008 Sb.)) / Name and address of the person authorised to compile the technical file (according to 2006/42/EC)</b>	VARES Mnichovice a.s., Pražská 539, 25164 Mnichovice, ČR
<b>Výrobek (stroj) – typ / Product (Machine) – Type:</b>	<b>HV 700</b>
<b>Výrobní číslo / Serial number:</b>	
<b>Popis / Description:</b>	<p>Vozík je určen pro přepravu obsluhy (1 osoby) ve spojení s jednoosým traktorem / mulčovačem. Skládá se z následujících hlavních částí : sedačky a podvozku. Podvozek je trubkový, dělený, s nápravou a pneumatikami.</p> <p>The truck is intended for transport of operator (1 person) in connection with a single axle tractor / mulch-laying machine. It consists of following main parts: seat and chassis. The chassis is tubular, divided, with axle and tires.</p>
<b>Prohlašujeme, že strojní zařízení splňuje všechna příslušná ustanovení uvedených směrnic (NV) / We declare that the machinery fulfils all the relevant provisions mentioned Directives (Government Provisions):</b>	Strojní zařízení – směrnice 2006/42/EC, NV č. 176/2008 Sb. / the Machinery Directive 2006/42/EC,
<b>Harmonizované technické normy a technické normy použité k posouzení shody / The harmonized technical standards and the technical standards applied to the conformity assessment:</b>	ČSN EN ISO 12100-2 + A1, ČSN EN 1050, ČSN EN ISO 4254-1, ISO 11684
<b>Posouzení shody provedla akreditovaná zkušební laboratoř / The conformity assessment carried out by the accredited testing laboratory:</b>	<p>Státní zkušebna zemědělských, lesnických a potravinářských strojů, a.s., Třanovského 622/11, 163 04 Praha 6–Řepy, ČR /</p> <p>The Government Testing Laboratory of Agricultural, Food Industry and Forestry Machines, Joint-stock company.</p> <p>Závěrečná zpráva č. 32 049 The Final Report No. 32 049</p>

Poznámka: Veškeré předpisy byly použity ve znění jejich změn a doplňků platných v době vydání tohoto prohlášení bez jejich citování.

Note: All regulations were applied in wording of later amendments and modifications valid at the time of this declaration issue without any citation of them.

Místo a datum vydání / Mnichovice, 20.02.2019

Place and date of issue:

Osoba zmocněná k podpisu za výrobce /

Signed by the person entitled to deal in the name of producer:



Jméno / Karel Vodenka ml.  
Name:

Funkce / předseda představenstva a.s.  
Grade:

Podpis /  
Signature: